



Tıp Fakültesi Son Sınıf Öğrencilerinin Aile Planlaması Tutumlarının Değerlendirilmesi

Evaluation of Family Planning Attitudes of Medical Faculty Senior Students

Mücahit Yıldız¹  Mert Babacanoğlu¹ 

¹ Gazi Üniversitesi Tıp Fakültesi Halk Sağlığı Anabilim Dalı, Ankara, Türkiye

Öz

Amaç: Bu çalışmada tıp fakültesi son sınıf öğrencilerinin aile planlamasına ilişkin bilgi ve tutumlarının belirlenmesi ve bu konuda etkili olabilecek faktörler hakkında bilgi edinilmesi amaçlanmıştır.

Materyal-metot: Tanımlayıcı tipteki bu çalışma 26 Kasım-26 Aralık 2021 tarihleri arasında çalışmaya katılmayı kabul eden 60 Gazi Üniversitesi Tıp Fakültesi son sınıf öğrencisi üzerinde yürütülmüştür.

Bulgular: Araştırmaya katılanların %60'ı kadın olup katılımcıların tamamına yakını (%96,7) bekarıdır. Katılımcıların yarısının hane geliri giderine denktir. Çalışmaya katılan intörn doktorların aile planlaması tutum puanları ortancası 151 (96-198)'dir. Topluma ilişkin tutum puanı ortancaları 67 (43-74), yöntemlere ilişkin tutum puan ortancaları 49,5 (28-55), gebeliğe ilişkin tutum puanı ortancaları ise 36 (22-40) olarak bulunmuştur.

Sonuç: Çalışmada tıp fakültesi öğrencilerinin aile planlaması tutumlarının belirlenmesi hedeflenmiş olup bu çalışmaya katılan öğrencilerin aile planlaması tutumları yeterli-geliştirilebilir olarak değerlendirilmiştir. Cinsiyet aile planlaması tutumunu etkileyen bir faktör olarak bulunmuştur. Medeni durum, kardeş sayısı, anne-baba eğitim düzeyleri, hane halkı geliri tıp fakültesi öğrencilerinin aile planlaması tutumlarında etkisiz bulunmuştur.

Anahtar Kelimeler: Aile Planlaması, Aile Planlaması Tutumu, İntern Doktor, Tutum Değerlendirme, Tıp Fakültesi.

Alıntı Şekli / Cite this article as: Yıldız M, Babacanoğlu M. Tıp Fakültesi Son Sınıf Öğrencilerinin Aile Planlaması Tutumlarının Değerlendirilmesi. SOYD. 2022;3(1):26-32

Sorumlu Yazar / Corresponding Author:
 Mücahit Yıldız, Gazi Üniversitesi Tıp Fakültesi Halk Sağlığı Anabilim Dalı, Ankara, Türkiye
 E-mail: mucahityildiz78@hotmail.com

Abstract

Objective: In this study, it is aimed to determine the knowledge and attitudes of the senior medical faculty students about family planning and to obtain information about the factors that may be effective in this regard.

Method: This descriptive study was conducted on 60 Gazi University Faculty of Medicine senior students who agreed to participate in the study between November 26 and December 26, 2021.

Results: 60% of the participants in the research are women and almost all of them (96,7%) are single. It is equivalent to the household income expenditure of half of the participants. The median family planning attitude scores of the intern doctors participating in the study was 151 (96-198). The median of the attitude score towards society was 67 (43-74), the median of the attitude score towards the methods was 49,5 (28-55), and the median of the attitude score towards pregnancy was 36 (22-40).

Conclusion: In the study, it was aimed to determine the family planning attitudes of the medical faculty students, and the family planning attitudes of the students participating in this study were evaluated as sufficient-developable. Gender was found to be a factor affecting family planning attitude. Marital status, number of siblings, education levels of parents, household income were found to be ineffective in family planning attitudes of medical school students.

Keywords: Family Planning, Family Planning Attitude, Intern Doctor, Attitude Assessment, Faculty of Medicine.

GİRİŞ

Aile planlaması Dünya Sağlık Örgütü (DSÖ) tarafından ailelerin istedikleri sayıda çocuğa istedikleri aralıklarla sahip olması olarak tanımlanmıştır (WHO,2000). Aile planlaması çiftlerin istenmeyen gebeliklerden kaçınmalarına, iki gebelik arasındaki sürenin düzenlenmesine, ne zaman ve kaç çocuğa sahip olacaklarına karar vermelerine yardımcı olan tüm uygulamaları kapsar (WHO,2000). Aile planlaması çalışmaları hem anne sağlığının hem de çocuk sağlığının korunmasında önemli bir yere sahiptir (Aksu, Balkaya, Özsoy ve Demirsoy, 2015; Bostancı, 2011). Bununla birlikte ülkemizde ve dünyada aile planlaması hizmetleri yeteli düzeyde değildir.

Türkiye Nüfus ve Sağlık Araştırması (TNSA) 2018 verilerine göre kadınların tamamına yakını en az bir aile planlaması yöntemi bilmesine rağmen evli kadınların %12'sinin karşılanmamış aile planlaması ihtiyacı mevcuttur (TNSA,2018). 2013 yılında bu sayının %6 olduğu göz önünde bulundurulduğunda aile planlaması hizmetlerinin geliştirilmesi gerektiği ortaya çıkmaktadır (TNSA,2013).

Dünya genelinde de 2019 yılında 1,9 milyar üreme çağındaki kadından 270 milyonunun karşılanmamış aile planlaması ihtiyacı vardır. Bu da kadınların %14,2'si olup ülkemizdeki oranın biraz daha üzerindedir (Kantorová, Wheldon, Ueffing ve Dasgupt, 2020; United Nations, 2019).

Aile planlaması kullanım yaygınlığının artmasında doğru bilgilendirilme ve etkili iletişim ön plandadır. Kişileri farklı seçenekler hakkında bilgilendirerek kendilerine uygun yöntemleri bulmalarına yardımcı olmak aile planlaması konusunda danışmanlık hizmeti veren hekimlerin ve sağlık çalışanlarının görevidir (Şen, Gülşen, Sezer ve Durgun, 2019). Hekim olarak yakın zamanda aile planlaması konusunda danışmanlık yapacak öğrencilerin aile planlaması tutumlarının iyi olması beklenmektedir, ancak literatürde bu konuda yapılmış bir araştırmaya rastlanılmamıştır. Bu çalışma tıp fakültesi son sınıf öğrencilerinin aile planlaması tutumlarını saptamak ve tutumları üzerinde etkili olabilecek faktörler hakkında bilgi sağlamak amacıyla yapılmıştır.

MATERYAL METOT

Tanımlayıcı tipteki bu araştırma 26 Kasım-26 Aralık 2021 tarihleri arasında Gazi Üniversitesi Tıp Fakültesi son sınıf öğrencileri üzerinde çalışmayı katılmayı kabul eden 60 kişi üzerinde yürütülmüştür. Araştırmanın evreni aynı dönemde eğitim gören 480 son sınıf öğrencisi olup örneklem seçim yöntemi olarak kolay ulaşılabilir örnekleme yöntemi kullanılmıştır. Katılımcılara sosyodemografik özelliklerini sorgulayan ve aile planlaması tutum ölçeğini içeren online anket gönderilmiş, gönüllülük esasına göre doldurmaları beklenmiştir. Aile planlaması tutum ölçeği 2006 yılında Örsal ve Kubilay tarafından geliştirilmiş olup 5'li Likert şeklinde 34 sorudan oluşmaktadır. Ölçek maddeleri

aile planlaması hakkında yanlış önermeler olup, bu önermelere tamamen katılanlar bir puan, kesinlikle katılmayanlar 5 puan almaktadır. Ölçekten alınabilecek en düşük puan 34 en yüksek puan 170'tir. Ölçekten alınan puanın yüksek olması aile planlaması tutumunun daha iyi olduğunu göstermektedir. Ölçeğin 3 alt boyutu vardır. Bunlar; topluma ilişkin aile planlaması tutumu (TİAÖ), aile planlaması yöntemlerine ilişkin tutum (YİAÖ) ve gebeliğe ilişkin tutumdur (GİAÖ). Topluma ilişkin aile planlaması tutumu alt boyutu için 15 soru vardır ve alınabilecek en düşük puan 15, en yüksek puan 75'tir. Aile planlaması yöntemlerine ilişkin tutum için 11 soru mevcut olup alınabilecek en düşük puan 11, en yüksek puan 55'tir. Gebeliğe ilişkin tutum boyutu ise sekiz sorudan oluşmakta olup alınabilecek en düşük puan 8, en yüksek puan 40'tir. Ölçeğin Cronbach alfa değeri 0.90'dır. Bu çalışmada 0.86 bulunmuştur. Cronbach alfa değeri topluma ilişkin aile planlaması tutumu alt boyutu için 0.76, aile planlaması yöntemlerine ilişkin tutum alt boyutu için 0.87, gebeliğe ilişkin tutum alt boyutu için ise 0.76 bulunmuştur.

Verilerin analizinde SPSS 23.0 paket programı kullanılmıştır. Tanımlayıcı olarak sunulan verilerde kategorik olanlar sayı ve yüzde(n, %) şeklinde gösterilmiştir. Sayısal değişkenlerin normal dağılıma uyup uymadıkları Kolmogorov-Smirnov testi ve görsel parametreler kullanılarak değerlendirilmiş, normal dağılıma uyan sayısal değişkenler ortalama \pm standart sapma, normal dağılıma uymayanlar ise ortanca (minimum-maksimum değer) şeklinde gösterilmiştir. Normal dağılıma uymayan sayısal değişkenlerin analizinde bağımsız iki grup karşılaştırmalarında Mann Whitney-U testi, üç ve daha fazla bağımsız grup karşılaştırmalarında Kruskal-Wallis testi kullanılmıştır.

BULGULAR

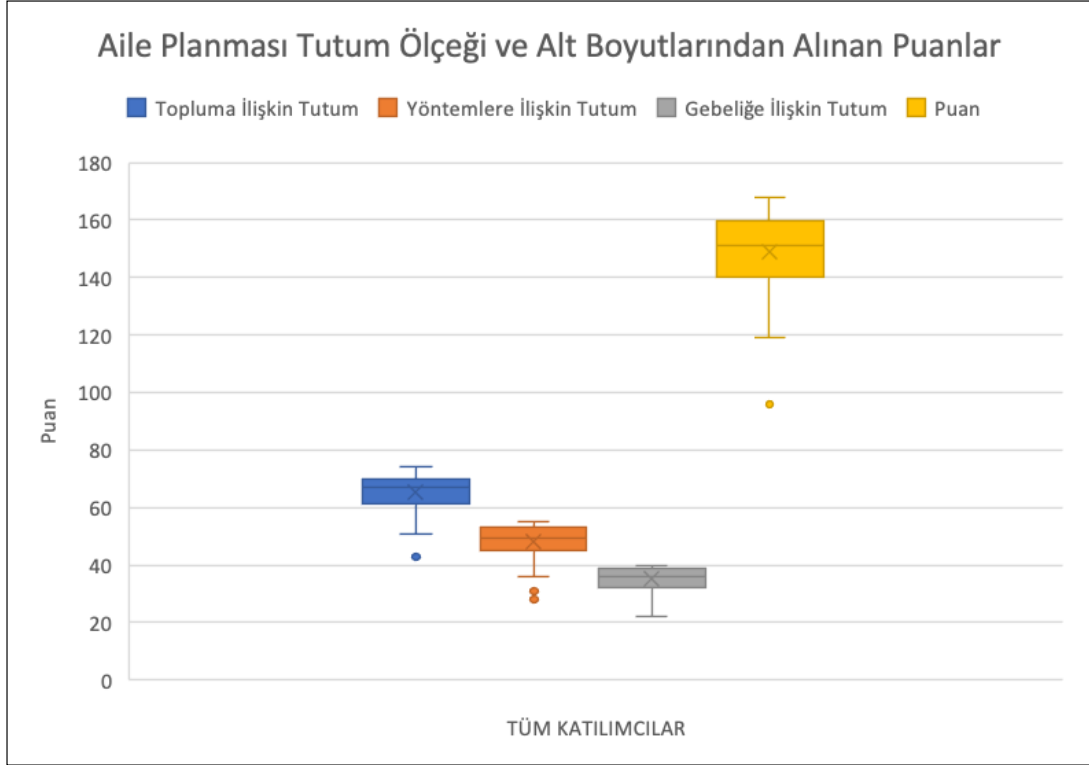
Katılımcıların 36 (%60)'sı kadın, 24 (%40)'ü erkektir. Öğrencilerin yaş ortalaması 23.95 ± 1.41 olup %96,7'si bekar ve %43,3'ünün bir kardeşi vardır. Anne (%45) ve baba (%76,7) eğitim düzeylerine bakıldığında en sık olarak yükseköğretim/üniversite mezunu oldukları görülmektedir. Hane halkı aylık geliri giderine eşit olanlar katılımcıların %50'sini oluşturmaktadır (Tablo 1). Öğrencilerin bir ailedeki ideal çocuk sayısı hakkındaki görüşleri sorulmuş olup %53,3'ü iki çocuk, %31,7'si üç çocuk, %8,3'ü bir çocuk, %5'i dört ve üzeri çocuk şeklinde cevap vermiş, bir (%1,7) öğrenci ise çocuksuz bir ailenin ideal olduğu şeklinde cevap vermiştir.

Tablo 1. Katılımcıların Demografik Özelliklerinin Dağılımı

	N	(%)*
Cinsiyet		
Erkek	24	40,0
Kadın	36	60,0
Medeni durum		
Bekar	58	96,7
Evli	2	3,3
Kardeş sayısı		
0	5	8,3
1	26	43,3
2	18	30,0
3 ve üzeri	11	18,3
Anne eğitim durumu		
Okuma yazma biliyor	2	3,3
İlkokul mezunu	12	20,0
Ortaokul mezunu	2	3,3
Lise mezunu	17	28,3
Yükseköğretim/üniversite mezunu	27	45,0
Baba eğitim durumu		
İlkokul mezunu	3	5,0
Ortaokul mezunu	4	6,7
Lise mezunu	7	11,7
Yükseköğretim/üniversite mezunu	46	76,7
Hane geliri		
Geliri giderinden az	9	15,0
Geliri giderine denk	30	50,0
Geliri giderinden fazla	21	35,0

*Sütun yüzdesi kullanılmıştır

Öğrencilerin APTÖ'den aldıkları puanların ortalaması $148,82 \pm 14,05$, ortancası ise 151 (96-168)'dir. Ölçeğin topluma ilişkin tutum alt boyutu için alınan puan ortalaması $65,22 \pm 7,51$, ortancası 67 (43-74), aile planlaması yöntemlerine ilişkin tutum alt boyutu için alınan puan ortalaması $48,32 \pm 6,42$, ortancası 49,5 (28-55) ve gebeliğe ilişkin tutum alt boyutu için alınan puan ortalaması $35,28 \pm 4,60$, ortancası 36 (22-40)'dir (Şekil 1).

Şekil 1. Aile Planlaması Tutum Ölçeği Ve Alt Boyutlarından Alınan Puanlar

Tablo 2’de araştırmaya katılan öğrencilerin demografik özelliklerine göre aile planlaması tutum ölçeğinden ve alt boyutlarından aldıkları puan ortancaları gösterilmiştir. Kadın öğrencilerin APTÖ’den aldığı puan ortancası 156,5 (130-168) iken erkek öğrencilerin puan ortancası 142 (96-168)’dir. Bekar öğrencilerin aldığı puan ortancası 151 (96-168) iken evli öğrencilerin aldığı puan ortancası ise 146,5 (141-152)’dir. Kardeşi olmayan öğrencilerin APTÖ puan ortancası 160 (146-163)’tır. Bir kardeşi olan öğrencilerin APTÖ puanı ortancası 151 (130-167), iki kardeşi olanların 151 (96-168), üç ve üzeri sayıda kardeşi olanların ise 141 (125-158)’dir. Anne eğitim durumuna göre APTÖ puanlarına bakıldığında annesi ilkokul mezunu olanların puan ortancası 147,5 (125-163), lisans mezunu olanların 151 (119-168)’dir. Babası ilkokul mezunu olan öğrencilerin puan ortancası 148 (130-157), lisans mezunu olan öğrencilerin ise 151 (119-168)’dir. Hane halkı aylık geliri giderinden yüksek olan öğrencilerin puan ortancası 154

(119-168), geliri giderine denk olanların 150,5 (96-167), geliri giderinden düşük olanların ise 143 (120-162)’dür (Tablo 2).

Erkeklerin TİAÖ’den aldıkları puan ortancası 65 (43-73), kadınların 68 (51-74)’dir. YİAÖ puan ortancalarına bakıldığında erkeklerin puan ortancası 47 (28-55), kadınların 51,5 (42-55), GİAÖ’ye bakıldığında erkeklerin puan ortancası 34 (22-40), kadınların 37,5 (24-40)’dir. Üç alt boyutta da kadınların puan ortancası erkeklerden istatistiksel olarak anlamlı ölçüde yüksektir (TİAÖ p=0,017, YİAÖ p=0,006, GİAÖ p=0,023).

Diğer değişkenlerin APTÖ alt boyutlarından aldıkları puan ortancaları Tablo 2’de gösterilmiştir. Medeni durum, kardeş sayısı, anne-baba eğitim durumu ve hane geliri açısından TİAÖ, YİAÖ ve GİAÖ puan ortancaları arasında istatistiksel olarak anlamlı bir fark bulunmamıştır (p>0,05.).

Tablo 2. Katılımcıların Aile Planlaması Tutum Ölçeği ve Alt Boyutlarından Aldığı Puan Ortancalarının Demografik Özelliklerine Göre Dağılımı

	TİAÖ Ortanca (min-max)	YİAÖ Ortanca (min-max)	GiAÖ Ortanca (min-max)	APTÖ Ortanca (min-max)	p değeri (APTÖ)
Cinsiyet					
Erkek	65 (43-73)	47 (28-55)	34 (22-40)	142 (96-168)	0,001
Kadın	68 (51-74)	51,5 (42-55)	37,5 (24-40)	156,5 (130-168)	
Medeni durum					
Bekar	67 (43-74)	49,5 (28-55)	36,5 (22-40)	151 (96-168)	0,678
Evli	66 (58-74)	47,5 (44-51)	33 (32-34)	146,5 (141-152)	
Kardeş sayısı					
0	68 (64-70)	53 (49-55)	39 (29-40)	160 (146-163)	0,183
1	68 (53-74)	50 (33-55)	37 (30-40)	151 (130-167)	
2	65,5 (43-74)	48 (28-55)	36,5 (22-40)	151 (96-168)	
3 ve üzeri	68 (44-74)	49 (36-55)	32 (24-40)	141 (125-158)	
Anne eğitim durumu					
Okuma yazma biliyor	71 (68-74)	46,5 (44-49)	37 (34-40)	154,5 (152-157)	0,667
İlkokul mezunu	67 (44-73)	50,5 (36-55)	35 (26-40)	147,5 (125-163)	
Ortaokul mezunu	63,5 (61-66)	41 (28-54)	31 (26-36)	135,5 (120-151)	
Lise mezunu	66 (43-73)	48 (31-55)	37 (22-40)	151 (96-168)	
Yükseköğretim/ üniversite mezunu	68 (45-74)	51 (38-55)	36 (24-40)	151 (119-168)	
Baba eğitim durumu					
İlkokul mezunu	66 (53-68)	53 (38-54)	38 (26-39)	148 (130-157)	0,462
Ortaokul mezunu	65 (44-74)	49 (44-50)	35 (31-40)	149,5 (125-157)	
Lise mezunu	61 (43-72)	48 (31-55)	32 (22-40)	140 (96-163)	
Yükseköğretim/ üniversite mezunu	68 (45-74)	51 (28-55)	37 (24-40)	151 (119-168)	
Hane geliri					
Geliri giderinden az	66 (51-73)	48 (28-55)	33 (24-40)	143 (120-162)	0,234
Geliri giderine denk	66 (43-74)	49 (31-55)	36,5 (22-40)	150,5 (96-167)	
Geliri giderinden fazla	68 (45-74)	52 (42-55)	36 (26-40)	154 (119-168)	

TARTIŞMA

Aile planlaması hizmetlerinin ve danışmanlığının yürütülmesinde hekimler önemli bir yere sahiptir. Yakın zamanda hekim olacak tıp fakültesi son sınıf öğrencileri bu çalışmanın hedef kitlesidir. Çalışmaya katılan öğrencilerin aile planlaması tutum ölçeğinden aldıkları puan ortalaması $148,82 \pm 14,05$ olarak bulunmuştur. Ölçek puanının değerlendirmesinde daha yüksek puanların aile planlaması için daha olumlu tutumu gösterdiği bilinmektedir (Örsal ve Kubilay, 2007). Bu çalışmaya katılan öğrencilerin aile planlaması tutumlarının iyi düzeyde olduğu ama geliştirilebileceği görülmüştür. Şen ve diğerlerinin ebelik öğrencileri üzerinde yaptığı çalışmada aile planlaması tutum ölçeği puanı $137,07 \pm 17,60$ olarak, Gözükara ve arkadaşlarının evli kadınlar üzerinde yaptığı araştırmada ise $124,20 \pm 27,34$ olarak bulunmuştur. Tıp fakültesi öğrencilerinin aile planlaması tutumlarının daha iyi olması daha uzun eğitim süresiyle alakalı olabilir. Şen ve arkadaşlarının yaptığı çalışmada da ebelik öğrencilerinin okuduğu sınıf yükseldikçe aile planlaması tutumlarının iyileştiği görülmüştür. Tıp eğitimi alan öğrencilerin evli kadınlardan daha iyi aile planlaması tutumuna sahip olması ise beklenen bir bulgudur.

Cinsiyetlere göre aile planlaması tutum ölçeğinden alınan puanlar karşılaştırıldığında kadınların ölçekten ve tüm alt boyutlarından aldıkları puanların erkeklere göre daha yüksek olduğu bulunmuştur. Kaplan ve arkadaşlarının erkek hemşirelik öğrencilerinde yaptığı çalışmada erkek öğrencilerin aldığı puanın Şen ve arkadaşlarının ebelik öğrencilerinde yaptığı çalışmada ebelik öğrencilerinin aldığı puandan düşük olduğu görülmüştür. Bunun sebebi farklı yerlerde ve farklı fakültelerde yapılması olabileceği gibi erkek ve kadın öğrenciler arasındaki fark da olabilir. Toplum gözünde aile planlaması hizmetleri kadınların sorumluluğunda gibi bir düşünce görülebilir ama aile planlaması kadın erkek fark etmeksizin tüm toplumu ilgilendiren bir konudur (Kaplan vd.,2020). Özellikle bu konuda danışmanlık yapacak hekimler arasında böyle bir fark olmamalıdır.

Çalışmada bekar öğrencilerle evli öğrenciler arasında aile planlaması tutumları açısından fark saptanmamıştır. Literatürdeki çalışmalar sıklıkla evli kadınlar üzerinde yapıldığı için aile planlaması tutumu açısından evlilerle bekarları karşılaştıracak yeterli bilgiye ulaşılamamıştır.

Kardeş sayısı ile aile planlaması tutum ölçeği puanları arasında anlamlı fark saptanmamıştır. Bununla birlikte katılımcıların kardeş sayısı arttıkça ölçekten aldıkları

puanların düştükleri görülmüştür. Şen ve arkadaşlarının yaptığı çalışmada kardeş sayısı arttıkça aile planlaması tutumunun kötüleştiği görülmüştür. Apay ve arkadaşlarının 2010 yılında jinekoloji polikliniğine başvuran kadınlarda yaptıkları çalışmada çekirdek ailesiyle yaşayan kadınların aile planlaması tutumlarının geniş ailesiyle yaşayan kadınlara göre daha iyi olduğu görülmüştür (Apay, Nazik, Özdemir ve Pasinlioğlu,2010). Bu durum kişilerin yetiştikleri aile ortamının aile planlaması tutumlarına olan etkisini göstermektedir. Kalabalık aileye sahip kişiler aile planlamasına daha duyarız olabilir.

Çalışmada anne-baba eğitim düzeyleriyle aile planlaması tutumu arasında anlamlı bir fark saptanmamıştır. Nazik ve arkadaşlarının 15-49 yaş evli kadınlarda yaptığı çalışmada hem kadınların hem de eşlerinin eğitim düzeyleri arttıkça aile planlaması tutumlarının iyileştiği bulunmuştur. İnsanların sosyal çevresinin eğitim düzeyi kişinin de tutumlarını etkileyebilmektedir. Erenoğlu ve Şekerci'nin hemşirelik öğrencileri üzerinde yaptıkları müdahale araştırmasında aile planlaması konusunda eğitim alan öğrencilerin almayanlara göre daha iyi tutuma sahip oldukları görülmüştür. Bu çalışmada anne-baba eğitim düzeylerinin aile planlaması tutumu üzerinde etkisiz olmasının sebebi tıp fakültesi öğrencilerinin hepsinin aile planlaması konusunda eğitime sahip olmaları ve iyi bir tutuma sahip olmaları olabilir.

Hane geliri düzeyinin giderleri karşılama oranı arttıkça aile planlaması tutumunun iyileştiği görülmüştür, ancak bu fark anlamlı değildir. Erzurum'da kadınlar üzerinde yapılan bir çalışmada hane geliri arttıkça modern yöntemlerin tercihinin arttığı görülmüştür (Çalikoğlu vd., 2018). Hane gelir düzeyi, anne-baba eğitim durumları gibi faktörler ailenin sosyoekonomik durumunu göstermekte ve aile planlaması tutumunu etkilemektedir. Bu çalışmanın tanımlayıcı özellikte olması ve örneklem sayısının kısıtlı olması nedeniyle aralarında fark olan değişkenler anlam düzeyine erişememiş olabilir.

SONUÇ VE ÖNERİLER

Çalışmada tıp fakültesi öğrencilerinin aile planlaması tutumlarının belirlenmesi hedeflenmiş olup bu çalışmaya katılan öğrencilerin aile planlaması tutumları yeterli-geliştirilebilir olarak değerlendirilmiştir. Cinsiyet aile planlaması tutumunu etkileyen bir faktör olarak bulunmuştur. Erkek öğrencilerin aile planlaması tutumu kadın öğrencilerden kötü olup tıp eğitimi sürecinde aile planlaması eğitimlerinde erkeklere yönelik çalışmalar yapılması faydalı olabilir.

Medeni durum, kardeş sayısı, anne-baba eğitim düzeyleri, hane halkı geliri tıp fakültesi öğrencilerinin aile planlaması tutumlarında etkisiz bulunmuştur. Aile planlaması tutumu hakkında 15-49 yaş evli kadınlar dışında başka evrenlerde de çalışmalar yapılması özellikle erkeklerin ve bekarların tutumunu değerlendirmek için faydalı olabilir.

- Erenoğlu, R. ve Şekerci, Y. G. (2020). Effect of training program given to the students upon family planning attitudes: a semi-experimental study. *Cukurova Medical Journal*, 45(3), 840-850.
- Çalikoğlu, EO, Bilge Yerli, E., Kavuncuoğlu, D., Yılmaz, S., Koşan, Z. ve Aras, A. (2018). Erzurum'da kadınlarda aile planlaması yöntemlerinin kullanımı ve etkileyen faktörler. *Tıp Bilimi Monitörü: Deneysel Ve Klinik Araştırmaların Uluslararası Tıp Dergisi*, 24 , 5027-5034.

KAYNAKLAR / REFERENCES

- World Health Organization. (2000). *Definitions and indicators in family planning maternal & child health and reproductive health used in the WHO regional office for Europe* (No. EUR/00/5017822). Copenhagen: WHO Regional Office for Europe.
- Türkiye Nüfus ve Sağlık Araştırma Raporu 2018. 12.02.2022 tarihinde http://www.sck.gov.tr/wp-content/uploads/2020/08/TNSA2018_ana_Rapor.pdf adresinden erişildi.
- Türkiye Nüfus ve Sağlık Araştırma Raporu 2013. 12.02.2022 tarihinde <http://www.sck.gov.tr/wp-content/uploads/2020/02/Turkiye-Nufus-ve-Sa%C4%9Flik-Arastirmasi-2013.pdf> adresinden erişildi.
- Kantorová, V., Wheldon, M.C., Ueffing, P., Dasgupta, A.N.Z. (2020). Estimating progress towards meeting women's contraceptive needs in 185 countries: A Bayesian hierarchical modelling study. *PLOS Medicine* 17 (2): e1003026
- United Nations, Department of Economic and Social Affairs, Population Division. *Family Planning and the 2030 Agenda for Sustainable Development*. New York: United Nations. (2019).
- Aksu, H., Akdolun Balkaya, N., Özsoy, S. ve Demirsoy, G. (2016). Yaygın kullanılmayan aile planlaması yöntemlerine ilişkin kadınların bilgi ve görüşleri. *Kadın Sağlığı Hemşireliği Dergisi*, 2 (1), 59-71.
- Bostancı, M. S. (2011). Doğu Anadolu Bölgesindeki bir ilçede kadınların kullandıkları kontraseptif yöntemleri için bilgi kaynakları ve istenmeyen gebeliklerle ilişkisi. *Dicle Tıp Dergisi*, 38 (2), 202-207. DOI: 10.5798/diclemedj.0921.2011.02.0015
- Kaplan, B., Dirgar, E., Avcı, S., Güler, S., Ortabağ, T., Özkurt, E. ve Tekkanat, T. (2020). Hemşirelik bölümü erkek öğrencilerinin aile planlaması hakkında bilgi düzeylerinin değerlendirilmesi: Bir vakıf üniversitesi örneği. *ZEUGMA*, 2 (23),107-113.
- Örsal, Ö. ve Kubilay, G. (2007). Aile planlaması tutum ölçeğinin geliştirilmesi. *Florence Nightingale Journal of Nursing*, 15(60), 155-164
- Şen, S., Oğuz Gülşen, B., Sezer, G. & Köken Durgun, S. (2019). Ebelik öğrencilerinin aile planlaması tutumlarının belirlenmesi. *Medical Sciences*, 14 (3), 146-153 .
- Gözükara, F., Kabalcıoğlu, F.ve Ersin, F. (2015). Şanlıurfa ilinde kadınların aile planlamasına ilişkin tutumlarının belirlenmesi. *Harran Üniversitesi Tıp Fakültesi Dergisi*, 12(1), 9-15.
- Apay, S. E., Nazik, E., Özdemir, F. ve Pasinlioğlu, T. (2010). Kadınların aile planlamasına ilişkin tutumlarının belirlenmesi. *Anadolu Hemşirelik ve Sağlık Bilimleri Dergisi*, 13(3), 1-7.
- Nazik, F., Mumcu, Ş., Sönmez, M., Yılmaz, A. N. ve Yüksekol, Ö. D. 15-49 yaş evli kadınların aile planlamasına ilişkin tutumlarının belirlenmesi. *Ordu Üniversitesi Hemşirelik Çalışmaları Dergisi*, 4(3), 326-336.